



AÐSTAÐA OG AÐKOMA AÐ STRAUMSVÍKURHÖFN OG UMFERÐARSKIPULAG

Breyting á Aðalskipulagi Hafnarfjarðarkaupstaðar
2013-2025 og breyting á deiliskipulagi álversins í
Straumsvík.

Skipulags- og matslýsing
Maí 2022



Hafnarfjörður

Skipulags- og matslýsing

Breyting á aðalskipulagi og deiliskipulagi: Aðstaða og aðkoma að Straumsvíkurhöfn og umferðarskipulag

22153

https://vsoradgjof.sharepoint.com/sites/workpoint_29/Project1717/Documents/Skipulagslýsing/22153_lýsing_br_ask_og_dsk.docx

Nr. útg.	Dagsetning	Unnið	Yfirfarið	Samþykkt
1	03.05.2022	AK	SGT	SGT
2	09.05.2022	AK		

Unnið af:

VSÓ Ráðgjöf
Borgartúni 20, 105 Reykjavík

www.vso.is

Unnið fyrir:



Hafnarfjörður

Hafnarfjörður
Strandgötu 6, 220 Hafnarfjörður



Efnisyfirlit

1	Forsendur	3
2	Breyting á aðalskipulagi Hafnarfjarðar 2013-2025	3
2.1	Breyting á hafnaraðstöðu og ný aðkoma	4
2.2	Umferðarskipulag	5
3	Breyting á deiliskipulagi álversins í Straumsvík	6
4	Umhverfisáhrif	7
5	Skipulagsferlið	8
5.1	Áfangaskipting	8
5.2	Leyfi sem framkvæmdin er háð	8
5.3	Kynning og samráð	9
5.4	Helstu tímasetningar	9



1 Forsendur

Unnin er lýsing vegna breytingar á Aðalskipulagi Hafnarfjarðar 2013-2025, samþykkt dags. 10.07.2014 m.s.br., og á deiliskipulagi Álversins í Straumsvík, samþykkt dags. 27.05.2003 m.s.br., í samræmi við 1. mgr. 30. gr. og 1. mgr. 40. gr. skipulagslaga nr. 123/2010 og 5. gr. laga nr. 111/2021 um umhverfismat framkvæmda og áætlana.

Forsenda skipulagsbreytinga er að bæta hafnaraðstöðu við Straumsvíkurhöfn og bæta veltengingar milli hafnar- og iðnaðarsvæðis í Straumsvík og iðnaðarsvæða sunnan við Reykjanesbraut.

Breytingarnar eru í samræmi við eftirfarandi markmið aðalskipulags:

- Áhersla á fjölþætta hafnarstarfsemi. Áhersla á að tryggja nægt landrými til þróunar nýrra hafna og hafnarsvæða og samgöngur að og frá hafnarsvæðinu fyrir vöru- og fólksflutninga verði greiðar.
- Að gert sé ráð fyrir húsnæði og umhverfi sem hentar nýsköpunarfyrirtækjum og hátæknistörfum.
- Þjóða upp á fjölbreytt framboð á atvinnulóðum.
- Leitast verði við að draga úr neikvæðum áhrifum bílaumferðar með mótvægisáðgerðum og með því að beina þungaumferð framhjá meginbyggð. Að innanbæjarumferð sé aðgreind frá umferð á milli staða.

2 Breyting á aðalskipulagi Hafnarfjarðar 2013-2025

Unnið er að breytingu á aðalskipulagi vegna atvinnustarfsemi á og í nágrenni Straumsvíkurhafnar. Fyrirhugað er að stækka Straumsvíkurhöfn (H4) og bæta veltengingar á Straumsvíkurhöfn og milli Straumsvíkurhafnar og iðnaðarsvæða sunnan Reykjanesbrautar (I3 og I4).



Mynd 2.1 sýnir gildandi Aðalskipulag Hafnarfjarðar 2013-2025.



2.1 Breyting á hafnaraðstöðu og ný aðkoma

Fyrirhugað er að stækka Straumsvíkurhöfn (H4) til að byggja upp aðstöðu fyrir umhverfsvænan nýsköpunariðnað á svæðinu. Stærð athafnasvæðis Straumsvíkurhafnar er í dag 24 ha. Fyrsti áfangi hafnarframkvæmda rúmast innan heimilda í gildandi aðalskipulagi, sjá áfangaskiptinguna á Mynd 5.1.

Fyrirhugaða hafnarstækkun má sjá á Mynd 2.2. Um 10 ha landfylling rúmast innan núverandi afmörkunar aðalskipulags. Í heildina verður stækkunin á bilinu 15-20 ha og þá heildar stærð hafnarsvæðisins 20-35 ha. Einnig er gert ráð fyrir nýrri aðkomu að hafnarsvæðinu úr austri.

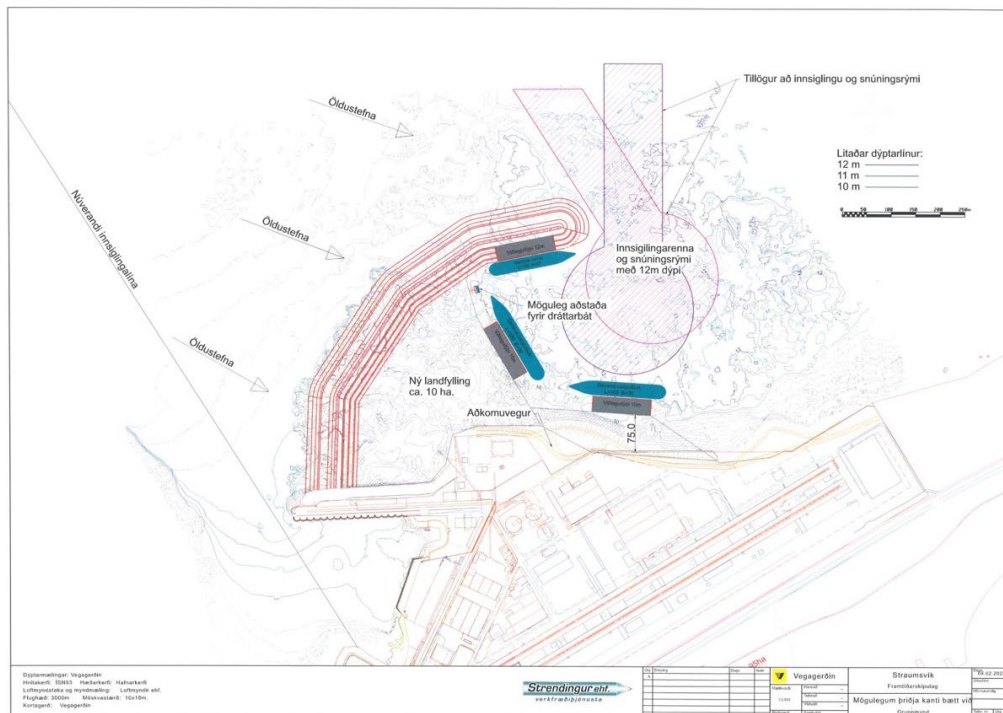
Um Straumsvíkurhöfn segir í aðalskipulagi:

Straumsvíkurhöfn (H4) er almenn höfn, sem einkum sinnir þörfum álversins, en auk þess er þar gasstöð, sem fjallað er um í áhættumati Höfuðborgarsvæðisins og í umhverfismati aðalskipulagsins. Á grynningum norðan álbakka er áætlað að verði hafnarsvæði til stækkunar núverandi baklands hafnarbakkans. Um svæðið gilda almenn ákvæði.

Til stendur að stækka þá höfn sem nú er til staðar, sjá drög að stækkunaráformum á Mynd 2.2. Stór hluti uppbyggingar er innan núgildandi heimilda aðalskipulags, en hluti af hafnaraðstöðu er utan við afmörkun í aðalskipulagi.

Á svæði fyrir landfyllingu eru grynningar, eins og fjallað er um í aðalskipulagi, og því nokkuð stutt niður á skerin og eru aðstæður til landfyllingar góðar. Fyrirhuguð hafnaruppbygging liggur vel við sjó, skv. þeim greiningum á hafstraumum sem nú liggja fyrir.

Á landfyllingu verður heimilt að reisa mannvirki fyrir starfsemi tengda höfninni, m.a. tanka, síló, lagnir, vöruhús og verkstæði.



Mynd 2.2 sýnir drög að áformum fyrir hafnaraðstöðu við Straumsvíkurhöfn.



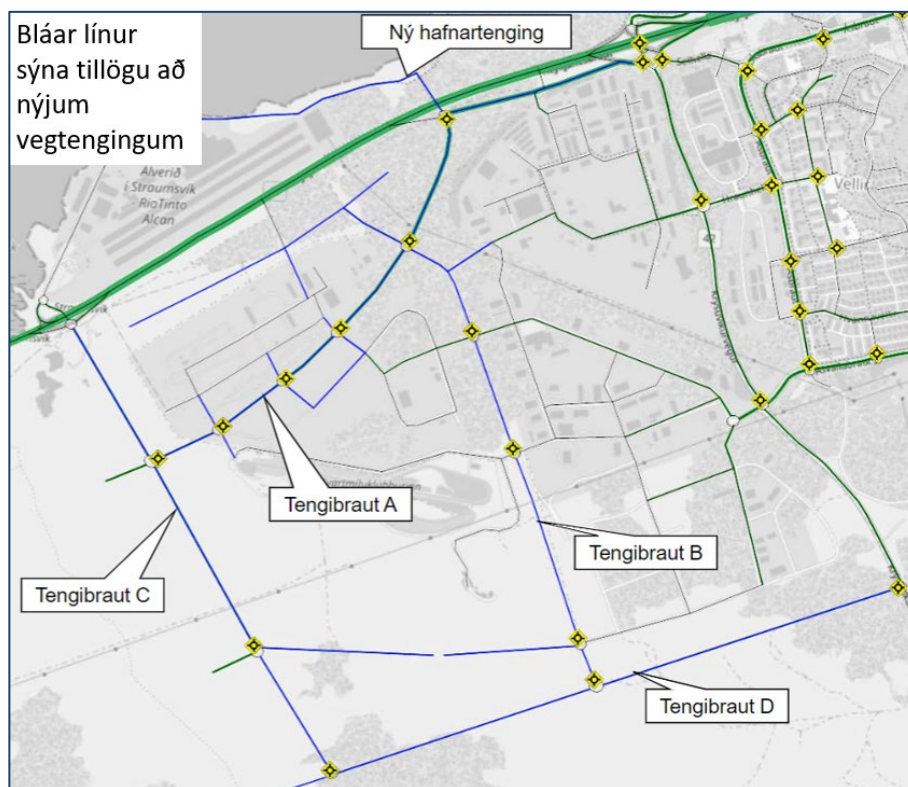
Framsetning

Breyting á aðalskipulagi felur í sér:

- Stækkuð afmörkun hafnarsvæðis á aðalskipulagsuppdrætti.
- Ný hafnartenging afmörkuð á aðalskipulagsuppdrætti.
- Mótuð verður stefna um stærðir og byggingarheimildir.
- Áfangaskipting skilgreind.
- Mat lagt á helstu umhverfisáhrif.

2.2 Umferðarskipulag

Gerð verður tillaga að breytingu á legu tengivega frá Straumsvíkurhöfn suður fyrir Reykjanesbraut og á tengingum um og milli iðnaðarsvæða sunnan Reykjanesbrautar. Forsenda breytingar er að styðja við fjölpætta hafnarstarfsemi og tengja við iðnaðarsvæðið sunnan Reykjanesbrautar. Áhersla verður lögð á öruggar og góðar tengingar milli iðnaðarsvæða og hafnarsvæðisins. Drög að útfærslu veltenginga er sýnd á Mynd 2.3. Í skipulagsferlinu verður fyrirkomulag vega útfært með nákvæmari hætti.



Mynd 2.3 sýnir tillögur að nýjum veltengingum. Við gerð skipulags verða tillögur útfærðar með nánari hætti.

Framsetning

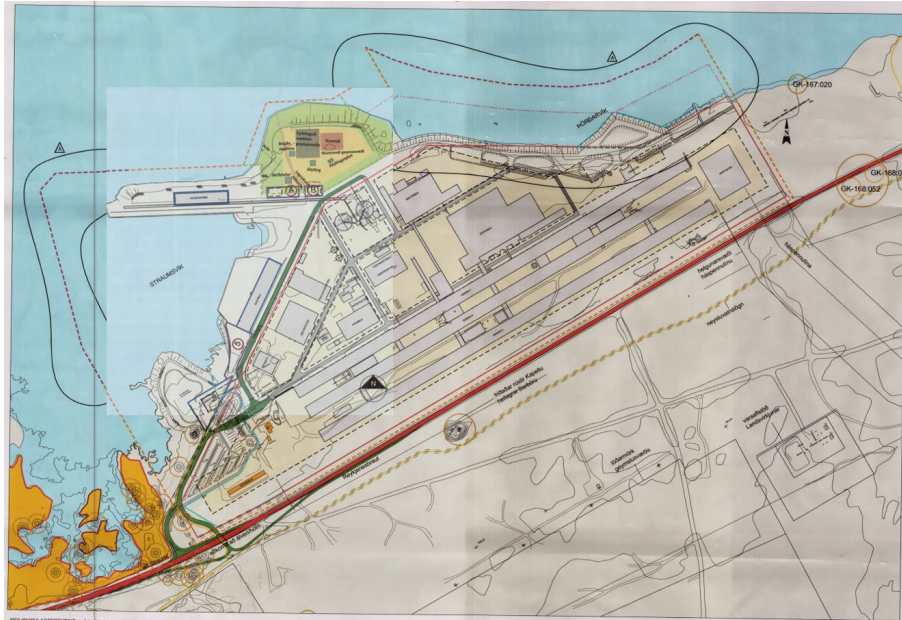
Breyting á aðalskipulagi felur í sér:

- Breytt lega tengibrauta sem tengja iðnaðarsvæði sunnan Reykjanesbrautar við Straumsvíkurhöfn afmörkuð á aðalskipulagsuppdrátt
- Breyttar tengingar milli svæða sunnan Reykjanesbrautar afmarkaðar á aðalskipulagsuppdrátt.
- Mat lagt á helstu umhverfisáhrif.



3 Breyting á deiliskipulagi álversins í Straumsvík

Gerð er breyting á deiliskipulagi álversins í Straumsvík sem tók gildi 2003. Gerðar hafa verið fjórar breytingar á deiliskipulaginu.



Mynd 3.1 gildandi deiliskipulag álversins í Straumsvík.

Breyting á deiliskipulagi felur í sér afmörkun nýrrar landfyllingar, byggingarreita og byggingaheimilda á svæðinu. Breytingin felur í sér að hafnaraðstöðu er breytt eins og lýst er í kafla 2.1.

Þá verður afmarkaður nýr tengivegur frá landfyllingu norður fyrir álverið sem mun síðan tengjast til suður við iðnaðarsvæði sunnan Reykjanesbrautar, eins og lýst er í kafla 2.1. Lagnabelti verður afmarkað frá hafnarsvæði suður fyrir Reykjanesbraut og mun afmörkun þess verða ákvarðað í skipulagsvinnunni.

Skoða verður þörf á breytingum á lóðamörkum. Settir verða skilmálar um frágang og ásýnd.

Framsetning

Breyting á deiliskipulagi felur í sér eftirfarandi þætti:

- Afmarka landfyllingu og hafnarbakka á deiliskipulagsupprátt.
- Afmarka byggingarreiti og skilgreina byggingarheimildir.
- Afmarka nýjar lóðir og breyta afmörkun lóða þar sem við á.
- Afmarka legu hafnartengingar meðfram iðnaðarsvæði í Straumsvík.
- Afmarka lagnabelti.
- Setja skilmála um uppbyggingu, frágang og ásýnd.
- Mat lagt á helstu umhverfisáhrif.



4 Umhverfisáhrif

Við breytingu á aðalskipulagi og deiliskipulagi er fjallað um áhrif breytingarinnar á umhverfisþætti. Í samræmi við lög um umhverfismat framkvæmda og áætlana nr. 111/2021 er fjallað um áhrif breytinganna umhverfið.

Fjallað verður um eftirfarandi umhverfisþætti:

- Náttúruverndarsvæði: Breytingasvæðið er á eldhrauni sem nýtur sérstakrar verndar skv. 61. gr. laga um náttúruvernd nr. 60/2013. Skoðað verður hvort áætlun felur í sér röskun á hrauni.
- Gróður og fuglalíf: Skoða hvort landfylling og uppbygging hafnaraðstöðu er líkleg til að hafa áhrif á fuglalíf á svæðinu.
- Lífríki sjávarbotns: Lagt verður mat á hvort landfylling og breytt lögun hafnar er líkleg til að hafa áhrif á lífríki á sjávarbotni og verndargildi þess.
- Ásýnd og landslag: Lagt verður mat á hvort breytingar hafa áhrif á ásýnd og landslag á svæðinu. Það er sérstaklega vegna landfyllingar í Straumsvíkurhöfn en einnig vegna útfærslu tengibrauta.
- Straumar og öldufar: Hvort landfylling er líkleg til að hafa áhrif á strauma og öldufar á svæðinu.
- Minjar: Hvort uppbygging hafnaraðstöðu og breyting á tengibrautum sé líkleg til að hafa neikvæð áhrif á minjar.
- Samfélag: Lagt verður mat á áhrif breytinganna á samfélag. Helst verður fjallað um áhrif breytingarinnar á atvinnulíf.
- Samgöngur: Lagt verður mat á áhrif breytingar á umferðaröryggi, umferðarstrauma og greiðfærni.
- Loftslag og náttúruvá: Möguleg áhrif vegna hækkunar sjávarborðs skoðuð.

Framkvæmdaaðili telur að stækkun Straumsvíkurhafnar sé tilkynningarskyld til Skipulagsstofnunar vegna mögulegrar matsskyldu, í samræmi við 13.02 tölulið 1. viðauka í lögum nr. 111/2021 um umhverfismat framkvæmda og áætlana.

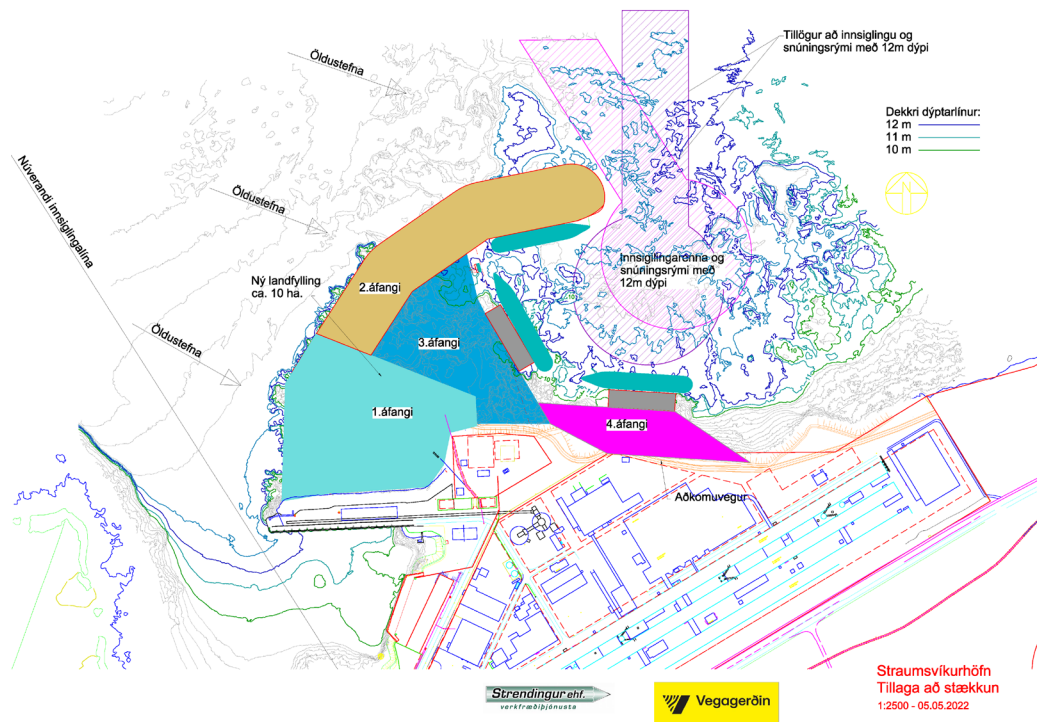


5 Skipulagsferlið

5.1 Áfangaskipting

Gert er ráð fyrir að stækkun hafnarinnar verði á áföngum, sjá fyrirhugaða áfangaskiptingu á Mynd 5.1. Fyrsti áfangi hafnarframkvæmda er innan afmörkunar hafnarsvæðis í gildandi aðalskipulagi. Breyting á aðalskipulagi tekur til framkvæmdarinnar í held.

Gert er ráð fyrir að hægt verði að áfangaskipta deiliskipulagsvinnu og að mögulega verði framkvæmdir útfærðar með tveimur eða þremur breytingum á deiliskipulagi. Forsendur áfangaskiptingar eru að hönnun á 2., 3. og 4. áfanga er komin skemur á veg en 1. áfanga.



Mynd 5.1 fyrirhuguð áfangaskipting landfyllingar og uppbyggingar í Straumsvíkurhöfn.

5.2 Leyfi sem framkvæmdin er háð

- Gerð landfyllingar er háð framkvæmdaleyfi frá Hafnarfirði í samræmi við 13. gr. skipulagslaga nr. 123/2010 og reglugerð um framkvæmdaleyfi nr. 772.2012.
- Bygging vega og tengibrauta er einnig framkvæmdaleyfisskyld.
- Bygging mannvirkja á lóðum í Straumsvíkurhöfn er byggingarleyfisskyld í samræmi við 9. gr. mannvirkjalaga nr. 160/2010.



5.3 Kynning og samráð

Skipulags- og matslýsing þessi er kynnt og samráð haft við Skipulagsstofnun eins og lög gera ráð fyrir. Skipulags- og matslýsing er auglýst fyrir almenningi einnig sem hana verður að finna á vef Hafnarfjarðar og vef Skipulagsstofnunar.

Samhliða skipulagsvinnu verður unnið að matsskyldufyrirspurn vegna breytingar á Straumsvíkurhöfn.

Samráð er mikilvægur hluti af skipulagsvinnunni. Sérstakt samráð vegna skipulagsgerðar verður haft við eftirfarandi aðila:

- Vegagerðin
- Rio Tinto – álverið í Straumsvík
- Lóðarhafa á iðnaðarlóðum sunnan Reykjanesbrautar.

Lögbundnir umsagnaraðilar eru eftirfarandi:

- Skipulagsstofnun
- Umhverfisstofnun
- Heilbrigðiseftirlit Garðabæjar, Hafnarfjarðar, Kópavogs, Mosfellsbæjar og Seltjarnarness (HEF)
- Vegagerðin
- Samgöngustofa
- Náttúrufræðistofnun Íslands
- Hafrannsóknarstofnun
- Landhelgisgæsla Íslands
- Veðurstofa Íslands
- Minjastofnun Íslands

5.4 Helstu tímasetningar

Kynning skipulags- og matslýsingar	-	Mai/Júní 2022
Vinnslutillaga breytinga á aðalskipulagi og deiliskipulagi	-	Október 2022
Tillaga að breytingu á aðalskipulagi og deiliskipulagi	-	Nóvember 2022
Samþykkt skipulag	-	Febrúar 2023